

Biologický průzkum budovy Františka Formana 28, Ostrava-Jih z hlediska výskytu obecně a zvláště chráněných živočichů

VÝSLEDNÉ STANOVISKO

Objednatel:

Ing.arch. Laura Doležalová

Koblovská 122/4

Ostrava 711 00

IČ: 47162392

E-mail: dolezalolaura@gmail.com

Řešitel:

ZO ČSOP Cieszynianka

Dolní Marklovice 58, 735 72 Petrovice u Karviné

IČ: 019 63 465

Zpracoval: Mgr. Michaela Drgová*

E-mail: posudky@cieszynianka.cz, misadrgova@gmail.com

Telefon: 605 125 179

*Držitel osvědčení o účasti na semináři a workshopu „Posuzování budov z hlediska výskytu zvláště chráněných druhů živočichů“ v Olomouci dne 18. 1. 2024 pořádaném odbornými organizacemi Česká společnost ornitologická a Česká společnost pro ochranu netopýrů.

Fotografie: © Michaela Drgová 2025


ZO ČSOP CIESZYNIANKA
Dolní Marklovice 58
735 72 Petrovice u Karviné
IČ: 019 63 465
Mgr. Michaela DRGOVÁ
předseda ZO

1. ÚVOD

Odborný posudek byl zpracován v souladu s Metodikou posuzování staveb z hlediska výskytu obecně, a zvláště chráněných synantropních druhů živočichů odborně způsobilou osobou, posuzující výskyt živočichů na rekonstruovaném objektu. Důvod žádosti posouzení budovy je **plánována vestavba holubníku**.

Cílem zoologického průzkumu bylo zjistit výskyt obecně, a zvláště chráněných synantropních druhů živočichů (dle vyhlášky č. 395/1992 Sb. v aktuálním znění), které by mohly mít sídelní vazbu na objekt budovy ve smyslu rozmnožování či existence trvalých anebo přechodných úkrytů. Průzkum slouží jako podklad pro získání financí z dotačních programů evropských fondů. Zvláštní pozornost je věnována zhodnocení možností hnízdění zvláště chráněných druhů ptáků, jako je např. rorýs obecný (*Apus apus*) a zjištění hnízdních kolonií synantropních druhů netopýrů. Ochrana živočichů je zakotvena v základním právním předpisu na ochranu přírody, a to v zákoně č. 114/1992 Sb. o ochraně přírody a krajiny, ve znění pozdějších předpisů. Toto posouzení budovy je požadováno jako podklad pro podání žádosti o rekonstrukci a úpravu dispozic stávajícího objektu.

Vzhledem k termínu žádosti o odborný posudek, který spadá do období těsně po hnízdním období rorýsů a do období letní aktivity netopýrů, bylo možné provést řádný zoologický průzkum. Průzkum byl proveden přímou kontrolou budovy. Zároveň byly prohledány relevantní databáze (NDOP, AVIF, rorysi.cz).

Investor byl na případná omezení upozorněn, přičemž byl navržen postup posouzení potenciálu objektu na základě kontroly objektu odborným biologem, ze kterého vyplývá tato zpráva využitelná pro účely doplnění projektové dokumentace k rekonstrukci objektu a k podání žádosti o výjimku ze zákona č. 114/1992 Sb., z důvodu zásahu do sídla volně žijících živočichů.

2. POPIS OBJEKTU

Adresa: Františka Formana 28, Ostrava-Jih

3. METODIKA

Biologický průzkum byl proveden v termínu: 1.9. 2025. V odpoledních až večerních hodinách (cca 18:45-21:00). Jelikož přítomnost netopýrů lze nejlépe prokázat cca hodinu před západem slunce a hodinu po jeho západu, probíhal průzkum v tomto časovém bloku. Půdní prostory jsou přístupné přes vstupní poklop, ke kterému je nutné použít žebřík po vystoupení schodiště. Celkový pohled na případná kritická místa byl zajištěn pomocí dalekohledu (Vortex 10x50). Při kontrole byla provedena důkladná prohlídka všech dostupných potenciálně vhodných prostor pro výskyt nejenom netopýrů, ale i ptáků.

Během kontroly byla pozornost věnována především všem možným úkrytům, pobytovým stopám (hnízda, trus, zbytky peří, kadavery apod.) a také pozorování živočichů (jejich chování), kteří se během kontroly ve sledovaném objektu nacházeli. Pro ověření případných hlasových projevů určených druhů ptáků, bylo využito aplikace BirdNET. K určení a zaznamenání detekce netopýrů bylo využito bat detektorů Magenta bat 4 a Echo meter Touch 2. Z celkové kontroly sledované budovy byla pořízena fotodokumentace (Canon powershot SX 540 HS a GoPro HERO12 black), která je včetně komentáře k jednotlivým fotkám tohoto zoologického průzkumu přiložena.

4. ZJIŠTĚNÍ

1) Posouzení objektu proběhlo dne 1. 9. 2025. Během kontroly byl přímo pozorován výskyt živých netopýrů, kteří létali před severní částí vnitřního bloku budovy. Dále byli zaznamenáni tři jedinci holuba domácího (*Columba livia f. domestica*), sedící na střeše v místě plánovaného vletu do holubníku. Na fasádě bylo zjištěno přibližně pět starých, již rozpadlých a nevyužívaných hnízd jiříčky obecné (*Delichon urbicum*).

2) Při zpřístupnění půdních prostor byly nalezeny stopy po výskytu holubů – trus a peří. Na jednom z trámů se nacházela dvě opuštěná hnízda, pravděpodobně vrabců (*Passer* sp.).

3) Půdní prostory byly detailně prohledány, včetně kontroly krovů, kde však nebyly zjištěny žádné známky přítomnosti netopýrů (např. trus).

4) V bezprostřední blízkosti domu rostou listnaté dřeviny, které mohou sloužit jako hnízdní stanoviště ptáků.

5) Při kontrole budovy byly zaznamenány chybějící kryty větracích otvorů. Tento poznatek nesouvisí přímo s řešeným projektem, jedná se pouze o doporučení k doplnění při případné rekonstrukci fasády.

6) V Nálezové databáze ochrany přírody bylo zjištěno, že na budově bylo v roce 2023 zaznamenáno hnízdění jednoho páru rorýse obecného (*Apus apus*) v dutině u svodu v atice objektu. Záměr vybudování holubníku se tohoto místa nedotýká, avšak v případě rekonstrukce objektu je nutno na tuto skutečnost brát zřetel.

5. ZÁVĚR A DOPORUČENÍ

1) V půdních prostorech nebyla nalezena hnízda, trus, peří ani kadavery rorýsů. Stejně tak nebyly zjištěny pobytové znaky netopýrů. Realizace holubníku v těchto prostorech by proto neměla představovat překážku.

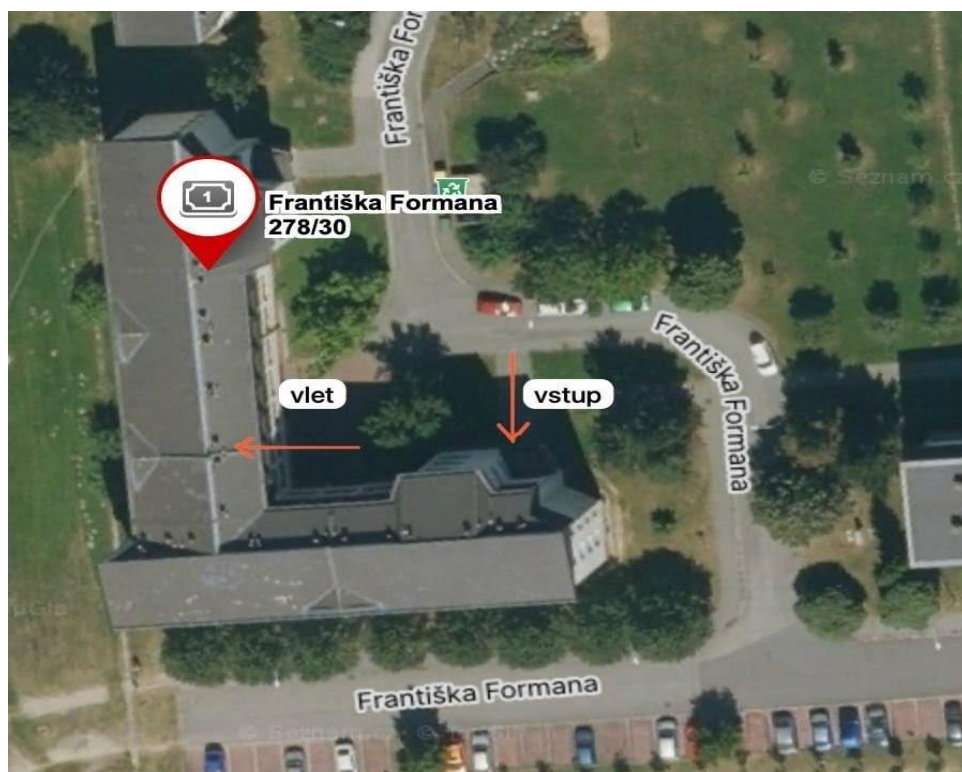
2) Vzhledem k možnému výskytu netopýrů (jedinci byli pozorováni v okolí budovy) se investorovi doporučuje před zahájením stavby požádat o výjimku dle zákona č. 114/1992 Sb., vzhledem k možnému zásahu do sídel volně žijících živočichů.

3) V půdních prostorech místnosti, kde má být vestavěn holubník, bylo zaznamenáno poškození stropní fólie, které je vhodné opravit. Místnost je z jedné strany uzavřena dveřmi, avšak z opačné strany vstup dveřmi opatřen není. Doporučuje se proto instalace dveří i na této straně.

Doporučení v případě rekonstrukce budovy (mimo rámec aktuálního projektu):

- Při kontrole byly zjištěny chybějící kryty větracích otvorů – doporučuje se jejich doplnění při opravě fasády.
- V souvislosti s prokázanou aktivitou netopýrů je při rekonstrukci vhodné osadit do fasády budky určené pro tyto živočichy.
- Byla zaznamenána i stará, rozpadlá hnízda jiříček. Při opravě fasády se doporučuje instalace vhodných hnízdních podložek nebo náhradních budek.

5. PŘÍLOHY



Obrázek 1: Letecký snímek mapy umístění budovy

Na obrázku je vyznačeno místo plánovaného vletu do holubníku.



Obrázek 2: Západní část vnitřní strany budovy



Obrázek 3 Holub sedící na střeše blízko plánovaného místa vletu do holubníku



Obrázek 4 Místo zjištěné aktivity netopýrů

Před budovou byli pozorováni létající dva jedinci netopýrů.



Obrázek 5 Detail na opuštěné rozpadlé hnízdo jiříčky

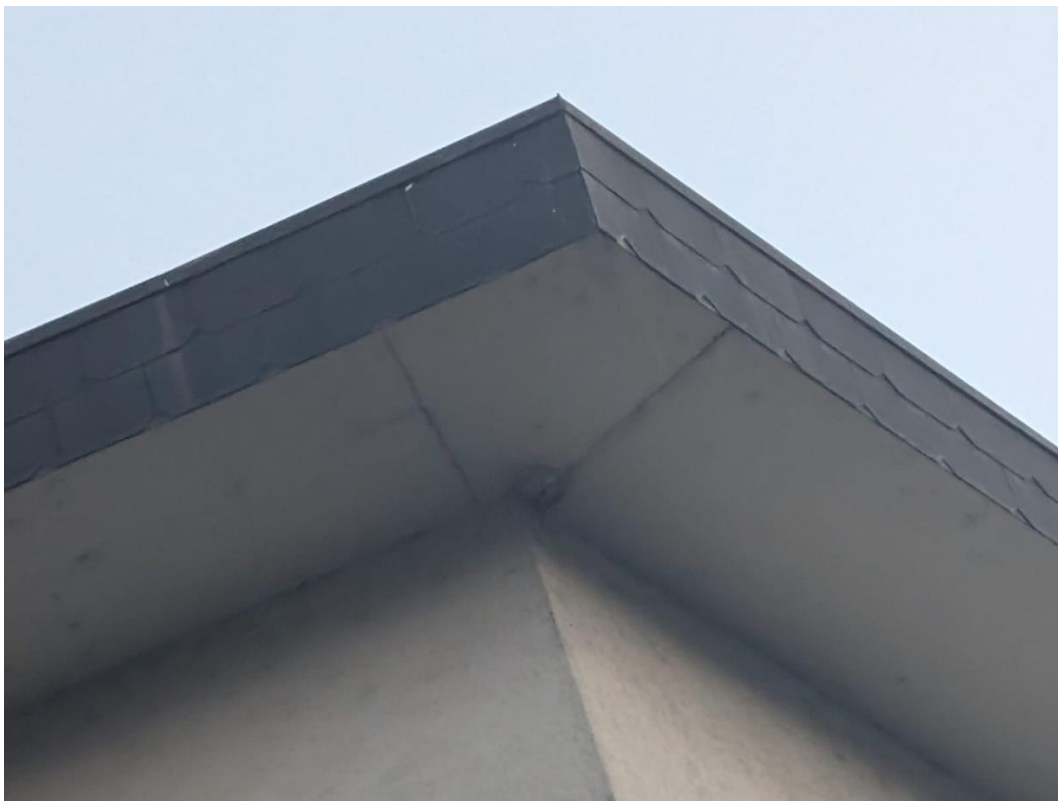
Celkově byly na západní straně budovy zaznamenány 2 staré rozpadlá hnízda jiříček.



Obrázek 6 Západní strana vnější strany budovy



Obrázek 7: Severní část vnitřní strany budovy



Obrázek 8 Detail starého hnízda jiříček

Celkově byly na severní straně budovy zaznamenány 2 stará rozpadlá hnízda jiříček.



Obrázek 9: Jižní strana vnější části budovy



Obrázek 10 Detail na staré hnízdo jiříček

Celkově bylo na jižní straně budovy zaznamenáno 1 staré rozpadlé hnízdo jiříček.



Obrázek 11 Východní strana budovy



Obrázek 12 Vstupní přístupový otvor na půdu

Níže uvedené fotky budou představovat půdní prostory plánované vestavby holubníku.



Obrázek 13 vstupní pohled do místnosti



Obrázek 14 Celkový pohled na místnost



Obrázek 15 Poškozená folie



Obrázek 16: Trus holubů na střeše budovy



Obrázek 17: Holubí trus na krovech půdních prostor



Obrázek 18 Dvě opuštěná hnízda vrbců



Obrázek 19 Místa poškozená folie



Obrázek 20 Holubí trus a peří